

# 黄山学院 建筑工程学院 国际交流合作宣传册

建筑工程学院  
二〇二一年十一月



我院注重国际化交流教育工作，主要以师生出国学习交流为主要途径，选派具有较高学术水平的中青年教师，学业成绩好创新能力强的优秀学生，赴国外高水平大学进行学术访问、进修及合作交流，促进学院国际化发展。

自2015年以来，我院与多个国家及地区高校开展合作交流。特别是与日本芝浦工业大学进行了长达6年的合作交流，每年定期互派师生赴对方学校开展研修。双方围绕中日建筑开展学术交流、古建筑考察、联合课程设计及参与地方申遗项目指导活动。随着合作的持续，双方合作不断推向深入，截止2019年中日教师参与研学30余人次，中日学生参与150余人次。师生参与面广、积极性高，国际化视野明显拓宽。

2015年11月，由南一誠教授率队的日本芝浦工业大学研学团首次到我院开展研学工作。2016年又开展了日方师生来访研学交流活动，南一誠教授受聘为客座教授并给我院学生授课，同年开始选拔我院学生到芝浦工业大学进行为期一学年的学习，先后有近10人到芝浦工业大学进行专业学习，主要涉及建筑学和城乡规划专业。在前期合作良好的情况下，2016年我校派出由时任校纪委书记叶军、时任建筑工程学院院长胡跃进及相关教师共5人，赴日本芝浦工业大学就两校进一步的交流办学、学生访学、教师进修等工作进行了研讨。2017年派出首支短学期研学团进行为期10天的研修活动，拓展了我院师生外出研学的形式，也让更多的师生参与到研学活动中，不断拓展师生国际视野、提升师生专业素养。活动开展以来，有30多名师生先后参与短期研学活动。为进一步加深学生互动学习，于2019年开展了中日合作设计项目，两校学生共同参与小组设计，让不同的设计理念在设计过程中碰撞出火花。近年来，合作逐步由“请进来”到“走出去”，从“参观调研”到“合作设计”不断向广度和深度延伸，具体形式概括为以下几种：

1、聘请教授授课：芝浦工业大学教授来我院做课程教学，该课程学分纳入学生学分核算体系。自2016年以来已有多名教授来我院讲学，主要教授有：南一誠、伊藤洋子、本杉省三、松留慎一郎、吳東航等。



2、短期研学：双方互派师生前往对方学校进行短期的研学活动，由现场调研和课终调研汇报等内容组成。调研内容中方主要围绕徽州传统建筑展开，2019年开始进行联合建筑设计项目，较之前更进一步促进了两校学生之间的文化交流及专业知识讨论。日方则提供传统建筑调研、东京现代建筑调研及建筑施工企业或施工现场调研等内容，每位同学需汇报研学成果并填报表格，成绩合格者可获得芝浦工业大学的奖学金资助。到2019年共派出3批次师生前往研学，参与研学的学生规模从6人扩大到12人，活动越来越受学生欢迎。

3、外出留学：在短期研学的基础上，还设有一学期至两学期的访学活动。自2017年开始，我院陆续派出多位同学前往芝浦工业大学进行专业学习，同学们在芝浦工业大学所获得的学分得到学校认可。这对我院学生增加国际化学习经历、提升专业知识水平起到了很好地促进作用。

除了和日本芝浦工业大学的合作办学外，学院还努力把更多的国外高校师生“请进来”，把我院师生多渠道“送出去”。德国康斯坦茨应用科学大学、巴西圣保罗城市学院两所国外院校10位教授和36位学生曾应邀来我院考察交流。目前，我院教师有6人在澳门城市大学、菲律宾马尼拉大都会学校、马来西亚博特拉大学、马来西亚理科大学等学校攻读博士学位；5人赴日本芝浦工业大学开展合作交流；1人赴美国亚森斯大学参加国际学术会议；1人赴澳洲墨尔本大学访学，教师国外访学研修比例逐年提高。

未来我院将立足现有国际化办学基础，推进国际化发展战略，希望将我院建成立足徽文化基础上形成国际化办学特色，努力培养具有地域文化素养和国际视野的应用型人才。

# 2015 开端之年

KAIDUANZHINIAN

2015年是中日合作交流办学的开端之年，日本芝浦工业大学南一誠教授11月初次到访，与时任我校国际教育学院副院长王毅聪、时任建工院院长胡跃进及相关师生进行学术交流。双方在签署本次活动协议后，就各自学校情况、建筑学科专业教育、古建筑保护研究、学生实践能力培养等方面进行了探讨和交流。此次交流访问为两校间的合作奠定了基础，未来两校将逐步展开各类交流活动。



我院领导及教师代表和芝浦工业大学访问团合影



2015.11.3.双方签署活动协议，奠定后续合作基础



日本芝浦工业大学南一誠教授分别做徽派建筑知识  
讲座和日本建筑产业现状及面临的挑战学术讲座



参观宏村留影



汪斌副教授为芝浦工业大学访问团  
做徽派建筑专题讲座

# 2016



暑期西递调研活动合影



我院客座教授南一诚教授受聘仪式



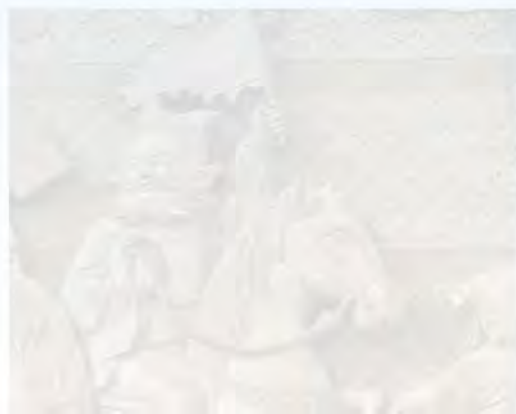
木雕传承人蒯正华工作室调研合影



黄山大学士徽雕有限公司座谈会

根据2015年形成的初步活动协议，8月，日本芝浦工业大学南一诚教授和伊藤洋子教授带领学生10人来访进行研学活动。我院组织黄冠君、苏梦蓓、张潇等教师及10名学生形成研学小组，与日方师生共同进行访学活动。主要活动有：1. 实地调研徽州传统村落如徽州古城、昌溪村、万安、黄村、西递、宏村、关麓村、南屏等；2. 体验徽州三雕记忆，采访国家级徽州木雕传承人蒯正华，省级徽州石雕传承人方如金，考察了黄山大学士徽雕有限公司。

11月，南一诚教授如期进行教学活动，在授课班级，南一诚教授认真听取了学生们的方案汇报，并从设计构思和方法入手，对大家的作品进行了详细分析和细致讲解。他还结合现阶段，中国住房建设的重心从住宅数量的增加转向在保护环境资源的前提下提高建设质量和居住品质这一趋势。如何在开放建筑的理论基础上，开展设计，促进建筑节能减排、和生态文明城市建设。南一诚教授对待设计的视角和思路以及研究问题的方式方法，为同学们今后的学习提供启示与指导。







2016年8月13日黟县宏村调研



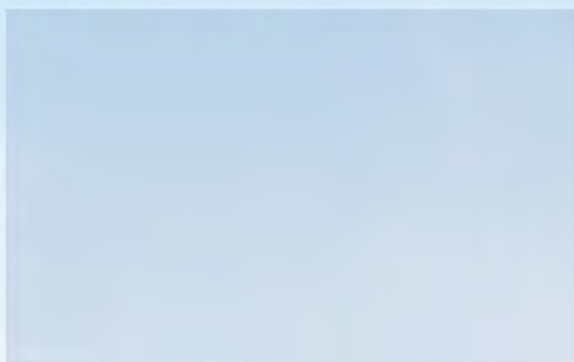
2016年8月11日休宁黄村祠堂合影



木雕传承人蒯正华工作室调研座谈会



访问团一行于8月10日对歙县府衙进行实地调研活动



11月，题为“开放建筑在日本住宅的发展与实践”学术报告



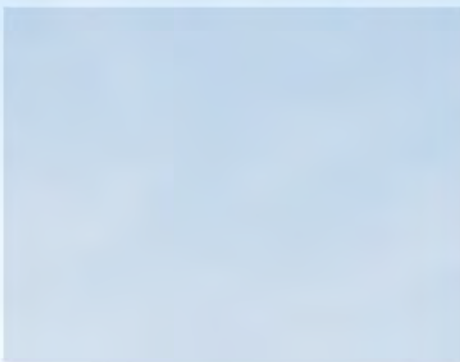
两校访学合作讨论及  
书籍赠送仪式



课堂教学1



课堂教学2



11月，  
南一誠教授课堂教学合影





# 2016

我校时任校纪委书记叶军、时任建筑工程学院院长胡跃进及相关教师前往日本芝浦工业大学考察合作办学情况，与芝浦工业大学校长就相关事宜进行了详细的接洽和探讨，对日后的学习参观建筑工地等项目进行了考察。为后期我院与芝浦工业大学的交流工作奠定了基础。



访问团一行于8月10日对歙县府街南一誠教授工作室合影留念



与芝浦工业大学校领导合影



参观建筑施工工地



与芝浦工业大学  
商讨合作交流办学具体事宜



讨论会现场



参观芝浦工业大学图书馆

# 2017



东京大学听取老龄化社会专题报告



东京大学调研



NEXT21住宅调研1



NEXT21住宅调研2

2017年3月，由苏梦蓓、陈思琦老师带队，6名建筑学及城乡规划专业学生在日本芝浦工业大学开展为期10天的联合访学活动。考察了东京近现代建筑设计、现代建筑技术和建筑抗震技术；访问东京大学高龄社会综合研究室及UR都市再生事务所；观摩建筑工业化生产以及大阪NEXT21住宅建筑试验项目；参观京都修学院、桂离宫和龙安寺等传统建筑。学生在完成调研活动基础上，进行成果汇报，并获得芝浦工业大学提供的研学奖学金。此次研学活动提升了学生的专业知识水平、扩大了国际视野、激发了学习兴趣。

同年10月28日，日本芝浦工业大学师生团队到访我院，开展为期10天的学术交流活动。访问期间南一誠、伊藤洋子、本杉省三、松留慎一郎、吳東航等多位教授分别以日本历史建筑与保护、住宅建筑、行业技术与革新、木造建筑事例及技术、剧场建筑设计、日本现代建筑为主题，全面介绍了日本在建筑领域取得的成就和发展方向的学术报告。我院领导、相关专业教师及各年级学生参加报告会。





东京站调研



每日总结会



参观建筑施工工地



参观芝浦工业大学建筑实验室



中日双方师生在清水建设技术研究所聆听建筑抗震专题报告



调研东京都市政厅馆

## 研学计划表

时间		日程安排	地点
3月18日	星期六	上海-成田机场	到东京
3月19日	星期日	上参观浅草寺、国立西洋美术馆、东京文化会馆、东京国立博物馆	东京
3月20日	星期一	表参道、东京都厅、代代木体育馆、访问东京大学	东京
3月21日	星期二	UR都市再生事务所，芝浦工业大学访问、会议；参观清水建设技术研究所，芝浦工业大学交流会；	东京
3月22日	星期三	参观积水房关东工场	东京
3月23日	星期四	参东京大学——超高龄化研究、去大阪	东京大阪
3月24日	星期五	参东考察“Next 21”；修学院离宫	大阪京都
3月25日	星期六	参东桂离宫、东寺等历史建筑参观	京都
3月26日	星期日	考察京都历史建筑物；研修总结汇报会	京都关西
3月27日	星期一	考东京-上海	到达上海



颁发结业证书



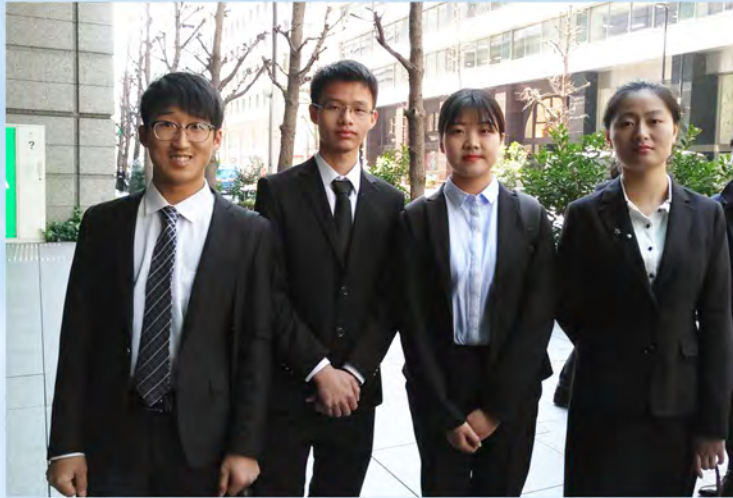


伊藤洋子作为世界遗产申报专家与  
我市徽州古城墙的世界遗产申报工作者  
进行讨论会。



多位教授就各自研究领域进行专题  
报告会，内容丰富多样，反响热烈。





2015级建筑学黎德成、丁绍传、王妍、范璐瑶4位同学赴日本芝浦工业大学为期一年的交流学习。学习期间深入走访调研，聆听学术讲座，积极探讨交流，深切体验异国民族文化、风土人情，开阔了视野，增长了见识，增进了友谊。同时学习水平、生活能力和语言表达等方面都有了明显的进步。



外出调研合影



导师工作室合影



# 2018

2018年3月，日本芝浦工业大学工学部建筑学科教授、大学院建设工学专攻主任南一誠教授，再次前来为我院2016级建筑学班授课，并作了题为《现代日本高层建筑的外壁构法》学术报告。报告中，南一誠结合研究专长和实践成果从高层建筑的构造、幕墙工艺以及装配式流程为主线，详细介绍了日本在高层建筑领域取得的成就和未来发展方向。会后师生也就相关知识积极互动交流。

2018年5月，我院派出第二支研学团前往日本芝浦工业大学进行为期12天的研学。同年10月，两校联合举办师生“徽州建筑与村落”研修联合设计活动。研修活动分为两个项目，一是日本芝浦大学学生与我校学生分六组在选定课题下进行联合设计，每组有日本学生和我校学生各3名，1名指导教师。二是由日本3位教授、我院1位教授、外请1位徽学专家各作一场讲座。



我院客座教授南一誠教为2016级建筑学专业学生授课



合作讨论会

2018年6月

## 调研访学团剪影

2018年6月5日，访问京都大学，  
调研京都市内历史建筑物，学习日本  
历史建筑的保护和利用。

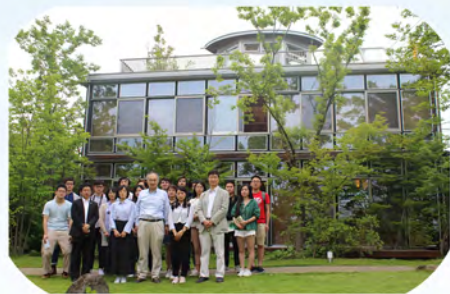


调研大阪燃气实验住宅NEXT21



调研东大宿舍施工现场，听取专题报告

调研梦工厂、积水住宅  
关东工厂，学习其住宅设计的  
先进理念和生产线。





## 2018年6月研学团日程表

时间	日程安排
2018年5月28日 周一	上海—东京，与日本芝浦工业大学联系人讨论具体的在日本的相关事宜。
2018年5月29日 周二	上前往芝浦工业大学由国际部介绍奖学金分配、JASSO报告等相关情况，调研了芝浦工业大学建筑学制图室、模型室、导师工作室；前往清水建设技术研究所：学习其独特的建筑设计、结构设计。
2018年5月30日 周三	前往UR都市再生机构：学习日本城市更新、住宅更新的新理念、新技术；学习日本著名建筑师的代表建筑，调研东京站建筑：学习外墙保存、隔震结构等。
2018年5月31日 周四	调研梦工厂、积水住宅关东工厂，学习其住宅设计的先进理念和生产线；调研生态第一公园的设计内容。
2018年6月1日 周五	前往东京大学高龄社会综合研究机构，调研工学部1号馆建筑学科、制图室、图书室等建筑；前往东大宿舍施工现场，调研建筑内部结构、施工现场的组织和管理。
2018年6月2日 周六	调研京都历史建筑物（银阁寺、哲学小道、南禅寺），学习日本历史建筑的保护和利用。
2018年6月3日 周日	调研宫内厅桂离宫、修学院离宫、下鸭神圣、京都博物馆，学习日本历史建筑的保护和利用和日本园林布局特点。
2018年6月4日 周一	访问京都大学，芝浦工业大学建筑学制图室、模型室，调研京都市内历史建筑物，学习日本历史建筑的保护和利用点。
2018年6月5日 周二	调研大阪燃气实验住宅NEXT21在能源、绿化、住宅改造方面优点；研修成果总结、汇报、讲评，提交JASSO报告。
2018年6月6日 周三	由关西机场离日，经上海机场返回黄山。



## 联合研修设计



伊藤洋子教授介绍第一次世界大战以后日本建筑的变迁，详细介绍了日本的住宅分类、获得普利策奖的一些著名建筑师，以及日本芝浦大学二年级学生所做的建筑设计课题。



姚顺涑就“徽州传统建筑文化”主题做专题报告会。





## 课堂教学讨论

南一誠教授“建筑的用途”专题课堂教学，主要从影响建筑用途的原因，如经济、社会，还有建筑用途对地域社会的影响、建筑的老化与建筑功能的转换、建筑的改造等影响。



吴东航教授：日本建筑的构造法专题课程，主要分为木结构、钢结构、钢混结构、日本建筑的抗震、减震、隔震，以及日本建筑的内装设备。



吴东航教授用模型向同学们展示了不同的框架结构和柱结构在建筑防震抗震中不同的表现。



## 联合设计的现场指导及讨论







方案设计中期检查指导，所有参与研修活动的学生在院会议室进行方案汇报，教师们对每组的方案给出建议与指导意见。

2018年11月4日，参与研修活动的师生在南1405教室举行中日联合研修活动成果汇报会。各小组对活动期间的研修成果做详细汇报，中日双方教师对各组方案做出点评并针对每组方案与学生进行了交流。



## 黄山学院和日本芝浦工业大学 师生“徽州建筑与村落” 研修活动设计人员名单

G	国	氏名	Name	性別	グレード	指導教員	部屋割り
1	日本	馬 凌翔TA	Ma Lingxiang	男	修士2年	南 一誠伊 藤 洋子	①
		鈴木 敦也	Suzuki Atsuya	男	学部4年		③
		阿部 寛子	Abe Hiroko	女	学部3年		⑦
	中国	黎 德成	Li Decheng	男	建築学学部4年	彭 志明 (男)	
		胡 琛琛	Hu Chenchen	女	都市計画学部3年		
熊 子璇		Xiong Zixuan	女	建築学学部3年			
2	日本	劉 雨晴TA	Liu Yuqing	女	修士1年	南 一誠伊 藤 洋子	⑥
		功刀 悠	Kunugi Haruka	女	修士1年		⑥
		飯田 美嘉	Iida Mika	女	学部3年		⑨
	中国	張 繼坤	Zhang Jikun	男	建築学学部4年	張 瀟 (女)	
		範 璐瑶	Fan Luyao	女	建築学学部4年		
李 夢飛		Li Mengfei	男	都市計画学部3年			
3	日本	加藤 祐太郎	Kato Yutaro	男	修士2年	南 一誠伊 藤 洋子	②
		中村 浩	Nakamura Hiroshi	男	学部3年		⑤
		近藤 真央	Kondo Mao	女	学部3年		⑨
	中国	趙 沢西	Zhao Zexi	男	建築学学部4年	徐 曉偉 (男)	
		楊 寅秋	Yang Yinqiu	男	建築学学部3年		
蔣 傑		Jiang Jie	男	建築学学部3年			
4	日本	劉 洋辰	Liu Yangchen	男	修士2年	南 一誠伊 藤 洋子	②
		座間 汐里	Zama Shiori	女	学部3年		⑧
		村木 優太	Muraki Yuta	男	学部3年		⑤
	中国	黄 曉	Huang Xiao	女	建築学学部4年	汪 婷婷 (女)	
		李 楊	Li Yang	男	建築学学部3年		
徐 犇		Xu Ben	女	都市計画学部3年			
5	日本	村木 優太	Sugisawa Yuta	男	修士1年	南 一誠伊 藤 洋子	③
		野呂 大貴	Noro Daiki	男	修士1年		③
		謝 少娟	Xie Shaojuan	女	学部3年		⑦
	中国	姚 娟	Yao Juan	女	都市計画学部4年	方 群莉 (女)	
		何 彬彬	He Binbin	男	建築学学部3年		
王 妍		Wang Yan	女	建築学学部4年			
6	日本	李 万航	Li Wanhang	男	修士1年	南 一誠伊 藤 洋子	①
		堀田 雄也	Hotta Yuya	男	修士1年		④
		大友 七海	Otomo Nanami	女	学部3年		⑧
	中国	鄭 昊	Zheng Hao	男	都市計画学部3年	畢 忠松 (男)	
		何 雨飛	He Yufei	男	建築学学部3年		
陳 子劍		Chen Zijian	男	建築学学部3年			



# 黄山学院--日本芝浦工业大学

指导老师：彭志明、高一斌、伊藤洋子  
小组成员：梁德成、熊宇璇、刘琛琛、  
马建朝、杨志毅、阿朝笔子

## 徽州研学联合设计方案1



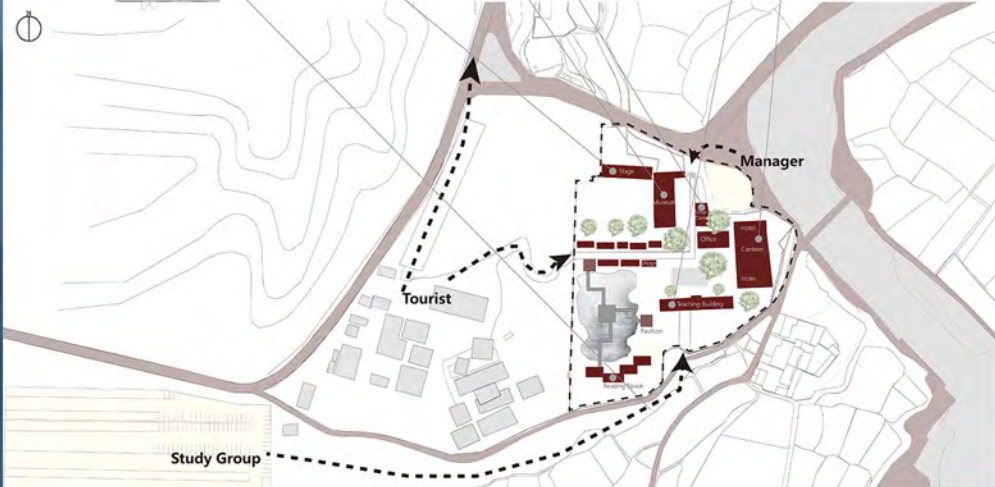
### Concept

The concept is to separate the site into different functions. We firstly put axis into the site as one is north-south direction from the former back gate to the former main gate, and the other one is east-west direction from the newly built gate to the renovated hotel. The axis separate the space into the common space, the private space and the mixed space. The common space is for the tourists don't have plan living and studying here, but just wander around. The private space is for the students and tourist who want to study and live here for one week or longer.



In the hotel, people can see great scenery of the Chengjian Village and the farmland from their room. As when they are in the canteen lying in between the hotel building, they can also calm down in the Huizhou traditional yard.

The reading space is designed like a corridor. Readers can go through the corridor, having the great view of the lake, they can also borrow the books on the second floor of the small library, and sit on the stairs in the corridor reading the books.













# 黄山学院--日本芝浦工业大学

指导老师：汪海峰、高一斌、伊藤洋子  
小组成员：黄旭、陈强、李杨、刘泽泰、唐开伊里、杜本图大

## 徽州研学联合设计方案4

### 一、开发的背景及目的

背景：显坑中学因各种原因闲置，拟将其建成有徽州特色的中国传统文化研习基地。

目的：废弃的显坑中学地段的活用  
中学地区与周边环境联系  
传统文化的再现  
资金的回流

针对人群：



游客 学生群体 商务人士

### 二、用地总体规划

1. 我组规划将地西北端规划保持原有生态原貌，修建慢行步道及骑行厅，西南保持原有建筑及其功能及博物馆和游客集散中心。显坑中学遗址改建为显坑博物馆研究院。考虑到路及周边环境影响，我组总体规划将场地出入口设置在靠近停车场附近并修建一条道路非铺装停车场售票处、旅游集散中心至博物馆研究院出入口，将规划用地有机的串联在一起。



2. 规划三条人流动线：游客动线由停车场到集散中心到研究院，沿展览长廊到展示楼三层，逐渐参观后由商业综合楼后山出，继续参观景区，学院动线由停车场到集散中心由研究院至入口进入研究院南侧学员中心，高级学员及研究人员由入口进入沿黄色动线到住宅区，动线清晰，避免交叉，避免噪音干扰，保持部分私密性。

### 三、博览展示楼建筑设计 (新建)

#### 方案说明：

我们的设计重点是使新建筑与区域内的老建筑有更好的融合感，不会在一片老建筑之中，出现突兀的建筑。并且，在此基础上改善了老建筑在功能上与采光上的不足处。

建筑整体风格沿用徽派建筑黑白灰色调及马头墙的设计，部分楼层采用大面积玻璃落地窗，使传统建筑外观与现代建筑功能相融合。

建筑的平面布置：由于游客从廊桥进入到建筑内部，为了避免三楼游客人群出现拥堵，所以我们将这一层定位为特展展览馆，特展的展示中央设有特展展示区，可以让游客在进馆之前有对显坑村一个大概的了解。考虑到传统徽派建筑的采光不足，以及三楼的功能性，所以采用玻璃幕墙外立面，使建筑的采光量提高，并且与外部环境以及两楼古树，产生更好的互动性。

二层作为国学研究院研究作品的展览区，展示学校研究的字基础平台，起到宣传国学研究院研究内容的的作用。在展览的同时进行作品售卖，来作为国学研究院运营费用的来源之一。考虑到展览区二层是展览空间，所以在二楼布置回廊回廊，使空间可以得到更好的利用，对既有空间进行最大的展示利用。

最后一层空间，我们将一层作为一个茶体验馆空间，用于茶艺表演及展示茶文化，并设有专门的休息区，可以用喝茶体验。



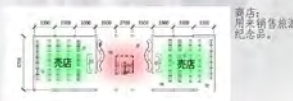
#### 建筑细节展示



三楼与雨水连接区域作为一个半开放式露台空间，裸露的木构架，呈现建筑结构，重现历史建筑的恢弘。

半开放式木格隔墙，使建筑与古树交融互通。

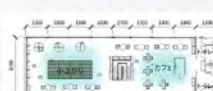
### 四、商业综合楼改造设计 (改造)



一层平面图



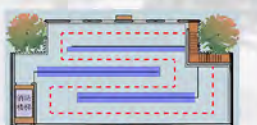
二层平面图



三层平面图



三层平面图



二层平面图



一层平面图



翠竹纹隔扇，素远自然同时保证空间私密性。



植物的疏密营造虚实空间，引导人走走向



入口长廊连接游客中心与展示建筑，一侧的开放式设计，便于观赏校内景观，一侧作为学校研究展示使用。



景观剖面图

商店、销售旅游用品、销售纪念品。

展厅，可以串联到显坑村的历史建筑。

饮品、休息区、3楼安静的空间，二楼喝着咖啡，一边享受稻田的景色。

室内成果、组织相关展览、摄影器材。

室内成果、组织相关展览、摄影器材。

室内成果、组织相关展览、摄影器材。

室内成果、组织相关展览、摄影器材。

室内成果、组织相关展览、摄影器材。



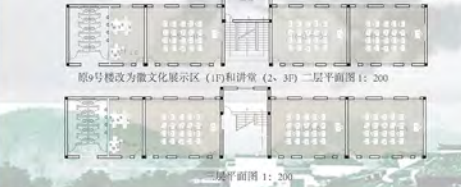
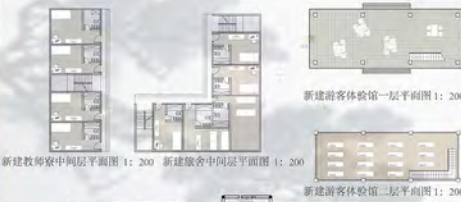
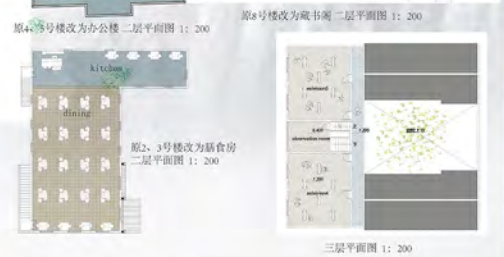
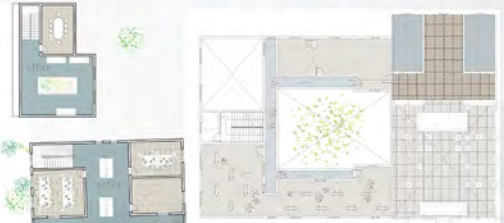
# 黄山学院--日本芝浦工业大学

指导老师：方群莉、高一斌、伊藤洋子  
小组成员：何朝朝、王妍、魏娟  
陈少娟、彭泽优、野岛大贵

## 徽州研学联合设计方案5



设计说明：基地规划设计为研学基地和游客体验型文化基地。设计将现状分为两个入口，一处是位于南侧西面的主入口，毗邻景区游客中心，主要供游客进入，步行可达景区博物馆，供游人休闲而下，获得不同层次的景观体验。次入口位于南侧北侧教学区表皮处，次入口以建筑等元素引导游客群体直接进入基地内部。基地内部采用林式空间组织，将建筑与场地进行分散布置并串联的景观视线组织，提升人口步多变化的空间感受。







# 黄山学院--日本芝浦工业大学

指导老师: 毕惠敏, 高一斌, 伊藤洋子  
小组成员: 郑昊, 何高飞, 陈子刚, 曹万航, 张田峰, 大友七海

## 徽州研学联合设计方案6



总平面规划



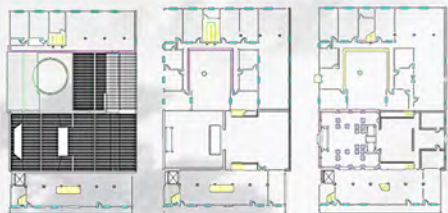
游客流线

住宿流线

旅游住宿流线

研究者流线

流线分析



平面分析



1F

2F

3F



- 1: 展示馆
- 2: 展望台、復元古民家、休憩所
- 3: 売店
- 4: 厨
- 5: 食堂
- 6: 宿泊所
- 7: 事務所
- 8: 体験所

功能分析

水系分析

绿化分析



剖面分析





# 2019

彭志明老师带领16名同学联合芝浦工业大学12名师生，进行为期12天的研学活动。参与出访日本芝浦工业大学的学生数量大大增加，展现了研学交流的深入。期间中日学生对日本东京、京都、大阪三座城市具有历史代表性和现代前瞻性的建筑共同参观学习。此次研学扩展了学生的学习视野，学习到了先进的设计理念。



日本芝浦工业大学中日研学师生合影



日本芝浦工业大学中日研学师生合影



南一城教授工作室学习留影



龙安寺研学日本枯山水



听讲解大阪21世纪集合住宅



施工现场见学22层预制混凝土公寓



中日学生积水住宅关东工厂参观学习留影



调研日本传统园林建筑空间



京都大学教学空间参观



东京大学图书馆报告厅听美日现代住宅设计交流报告会



## 参观日程计划表

时间		日程安排
2018年5月28日	周一	上海—东京，与日本芝浦工业大学联系人讨论具体的在日本的相关事宜。
2018年5月29日	周二	前往芝浦工业大学由国际部介绍奖学金分配、JASSO报告等相关情况，调研了芝浦工业大学建筑学制图室、模型室、导师工作室；前往清水建设技术研究所：学习其独特的建筑设计、结构设计。
2018年5月30日	周三	22层预制混凝公寓施工现场见学。京都自由参观现代建筑。
2018年5月31日	周四	调研梦工厂、积水住宅关东工厂，学习其住宅设计的先进理念和生产线；调研生态第一公园的设计内容。
2018年6月1日	周五	东京都自由参观现代建筑。
2018年6月2日	周六	离开东京都前往京都。
2018年6月3日	周日	访问京都大学，建筑学制图室、模型室，调研京都市内历史建筑物，学习日本历史建筑的保护和利用。
2018年6月4日	周一	调研宫内厅桂离宫、修学院离宫学习日本历史建筑的保护和利用和日本园林布局特点。
2018年6月5日	周二	调研大阪燃气实验住宅NEXT21在能源、绿化、住宅改造方面优点；研修成果总结、汇报、讲评，提交JASSO报告。
2018年6月6日	周三	由关西机场离日，经上海机场返回黄山。



2019年3月，2016級建築學何彬、何雨飛、李紅艷3人前往日本芝浦工業大學進行為期一學期的訪學。

2019年9月，2016級建築學陳子劍同學前往芝浦工業大學進行為期一學期的訪學。與他同期前往的還有2017級城鄉規劃朱澤喜同學，進行為期兩學期的訪學。





## 附件：教授的简历

### 南一誠 芝浦工业大学建筑学院 教授

南一誠，生于1956年6月30日。1979年3月，东京大学工学部建筑学科毕业、1981年3月東京大学工学系研究科建筑学硕士课程修了，1986年6月麻省理工大学硕士课程修了，东京大学工学博士。1981年4月至2005年3月于邮政省大臣官房建筑部、建设省大臣官房官厅等就职。2005年4月起就任芝浦工业大学工学院建筑学科教授（其间曾任校长辅佐、建设工学专攻主任等职）。一级建筑师。日本学术会连协会会员，日本建筑学会、日本建筑家协会、新都市住宅协会、CIB W104 (Open Building Implementation) 委员・会员。曾获都市住宅学会著作奖、北美照明学会优秀奖、千叶县建筑文化奖、千叶市优秀建筑奖、青森市艺术文化活动表彰文化空间奖，及由日本建筑学会授予的《都市的发展及限制》优秀论文奖等。主攻方向为建筑构法、建筑计划、建筑设计。主要研究方向为随时间一起变化的居住空间。

### 伊藤洋子 芝浦工业大学建筑学院 教授

1979年3月于东京大学工学部建筑学科毕业，1981年3月东京大学大学院工学系研究科建筑学硕士课程修了（工学修士），1985年3月取得东京大学大学院工学系研究科建筑学博士学位，一级建筑师。

1980年4任东京职业训练短期大学校一般教养科教官、职业训练大学校建筑工学科讲师，1992年7月职业训练大学校建筑工学科讲师，2000年4月芝浦工业大学工学部建筑工学科教授。日本建筑学会、建筑史学会等会员。2009年2月任文化厅文化审议会文化财分科会专门委员，2014年3月任文化厅文化审议会专门委员（世界文化遗产・无形文化遗产部会）。2014年11月文部科学省大臣表彰（地域文化功劳者）。

## 吳東航 株式会社吳建築事務所 代表

吴建筑事务所株式会社代表取締役(社长)、(中国)华南理工大学兼职教授、(日本)芝浦工业大学客座教授。1984年6月华南工学院(现名华南理工大学)建筑工程系毕业,1984年任职于广东省建筑工程总公司(现为广东建工集团)工程师。1994年东京大学大学院博士课程毕业,获得博士(工学)学位。1997年创建“吴建筑事务所株式会社”,2002年兼任“建筑环境技术工作组”(A/E WORKS)副理事长,2008年任“雇用与能力开发机构”(国家的职业教育机构)讲师至今,2013年清华大学建筑学院高级访问学者(教授),2013年获得“日本优秀设计奖”。

吴东航1997年在东京开设了“吴建筑事务所株式会社”至今,从事技术研发和咨询顾问业务,包括建筑工业化、抗震减震结构、建筑改造等。著有《通俗易懂的建筑》(日本)、《日本住宅建设与产业化》(中国建筑工业出版社)、《住宅的抗震·减震工法》(日本)、《耐火木结构的计划、设计、施工手册》(日本)和译著《3D 图解日本建筑构法》(中国建筑工业出版社)等书籍。长期作为外国专家在国内参与了保障房、建筑产业化、百年住宅、木结构的发展普及等项目的研究咨询工作,积极广泛地开展中日的建筑行业与教育的交流。



## 其他研学及交流活动

我院在与日本芝浦工业大学开展国际合作研学的基础上，还开展了其他多种形式的国际交流活动。积极推荐和引导在职教师与海外学校进行交流访学活动，开拓国际视野，提升教学水平，结合地域优势积极搭建国际教学平台。



2016年8月18日上午，南京工业大学、德国康斯坦茨应用科学大学、巴西圣保罗城市学院等三所国内外院校10位教授和36位学生来我院进行考察交流。汪斌副教授给来访师生做了题为“徽州文化与徽派建筑”的学术讲座。



周甄川教授于2015年4月1日至4日在美国乔治亚大学参加第九届国际模拟数学和计算机协会国际会议（The Ninth IMACS International Conference）会议由国际数学与计算机模拟协会（iMac）、美国国家自然科学基金会（NSF）主办，系国际公认的有关非线性演化方程和波动现象理论计算研究方面国际最高水平的学术会议。



汪斌副教授于2017年9月前往美国洛杉矶南加州建筑学院与汤姆·梅恩教授（2005年普利策建筑奖获得者）进行建筑设计交流，并探讨了徽州传统建筑设计相关问题。



牛军宜副教授2018年8月3日-2019年8月5日前往澳洲墨尔本大学进行访学，主要参与基于模型-视图-控制器（MVC）设计模式和Google Map API等技术实现水文大数据在线管理的主页、数据查询模块、数据分析模块、服务咨询模块、数据展现模块的项目开发。



罗磊副教授于2019年9月前往澳门城市大学进修博士学位，主要研究方向为城市可持续发展规划与建筑遗产保护。图为参加孟建民院士交流座谈会合影。





方群莉老师前往澳门城市大学攻读博士学位。



2018年8月，周甄川教授作为“黄山学院创新创业教育教师研习营”代表团副团长带队赴台湾高雄科技大学进行研习交流。



2016年，2014级代萌萌同学前往高雄第一科技大学进行为期一年的访学，期间参与校级混凝土建模比赛并获第一名。



丁小英老师赴菲律宾马尼拉大都会学校进修博士学位。

